



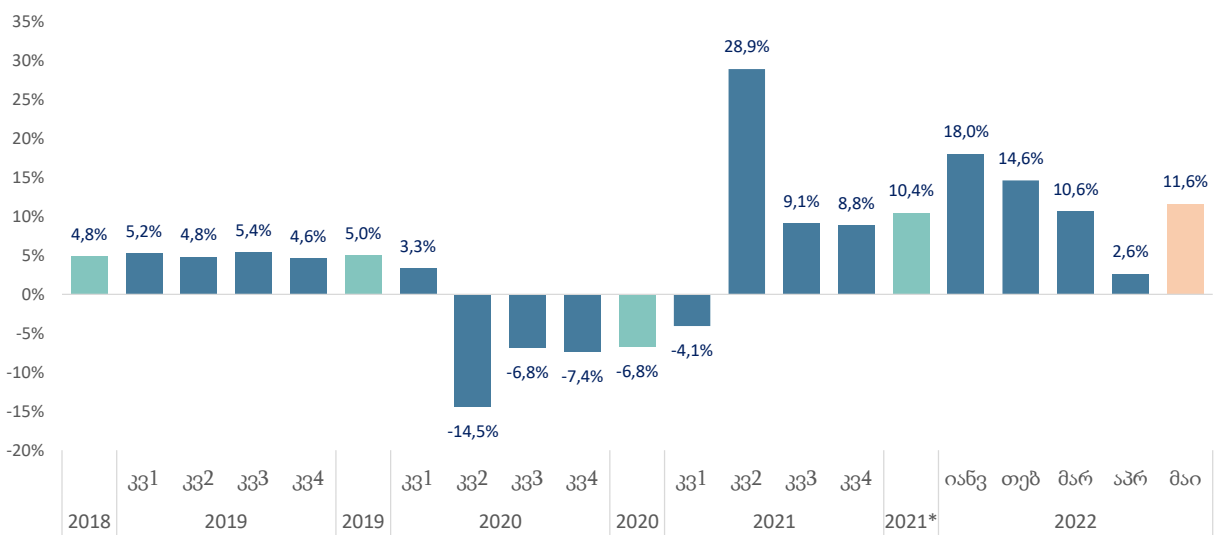
# მიმდინარე ეკონომიკური ტენდენციები

თბილისი, 2022

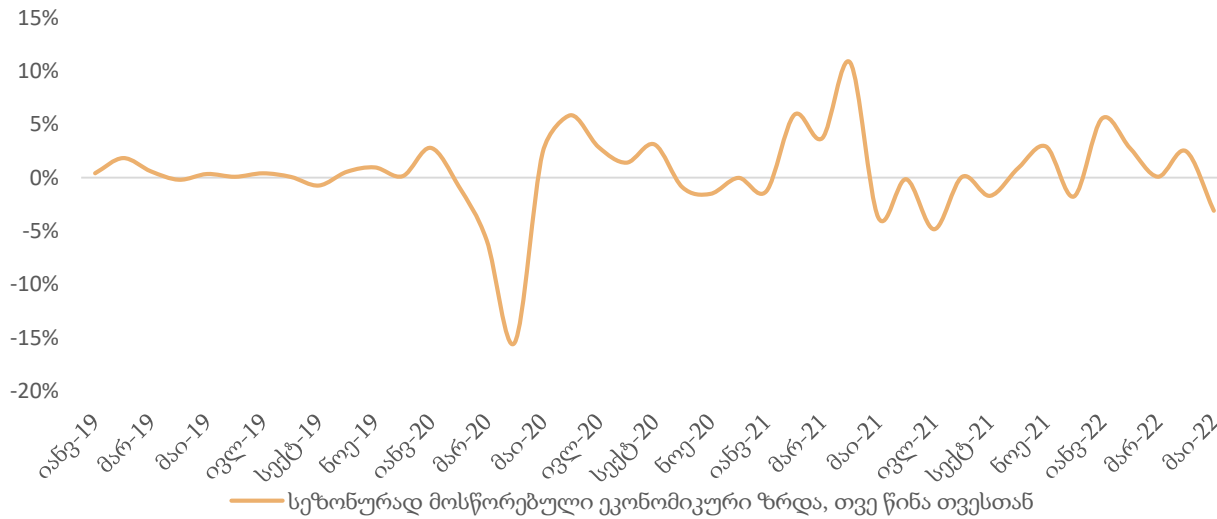
- 2022 წლის მაისში, სტატისტიკის ეროვნული სამსახურის წინასწარი შეფასებით, რეალური მშპ-ს ზრდის ტემპმა შეადგინა 11.6 პროცენტი, ხოლო 2022 წლის პირველი 5 თვის საშუალო ზრდამ შეადგინა 11.2 პროცენტი
- ივნისში წლიურმა ინფლაციამ შეადგინა 12.8 პროცენტი და საბაზო ინფლაცია გაუტოლდა 6.6 პროცენტს
- მაისში ექსპორტი გაიზარდა წლიურად 54.3 პროცენტით და იმპორტი გაიზარდა წლიურად 45.4 პროცენტით, რამაც გაზარდა სავაჭრო დეფიციტი 38.3 პროცენტით წლიურად და გაუტოლდა 594.8 მლნ აშშ დოლარს
- მაისის რეალური ეფექტური გაცვლითი კურსი გაიზარდა 21.6 პროცენტით წინა წლის შესაბამის პერიოდთან შედარებით და 2.1 პროცენტით წინა თვესთან
- საქართველოს ეროვნულმა ბანკმა მონეტარული პოლიტიკის განაკვეთი 11.0 პროცენტზე დატოვა

# მაისში ეკონომიკურმა ზრდამ 11.6 პროცენტი შეადგინა

ეკონომიკური ზრდა, % წ/წ

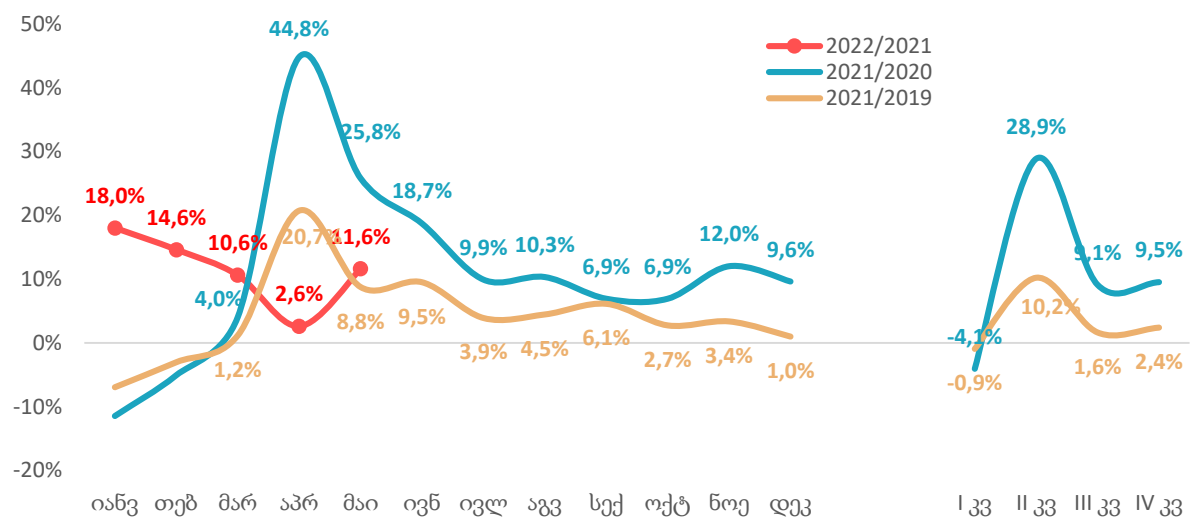


ეკონომიკური ზრდა, % თ/თ



- წინასწარი შეფასებით, 2022 წლის მაისში, წინა წლის შესაბამის პერიოდთან შედარებით, რეალური მთლიანი შიდა პროდუქტის ზრდამ 11.6 პროცენტი შეადგინა, ხოლო იანვარი-მაისის საშუალო მაჩვენებელი 11.2 პროცენტია.
- 2022 წლის მაისში, წინა წლის შესაბამის პერიოდთან შედარებით ზრდა შეინიშნებოდა შემდეგ საქმიანობებში: ტრანსპორტი და დასაწყობება, ელექტროენერჯის, აირის, ორთქლის და კონდიციონერული ჰაერის მიწოდება, სასტუმროები და რესტორნები, დამამუშავებელი მრეწველობა, მშენებლობა, სამთომოპოვებითი მრეწველობა.
- კლება დაფიქსირდა: შინამეურნეობების, როგორც დამქირავებლის, საქმიანობები.

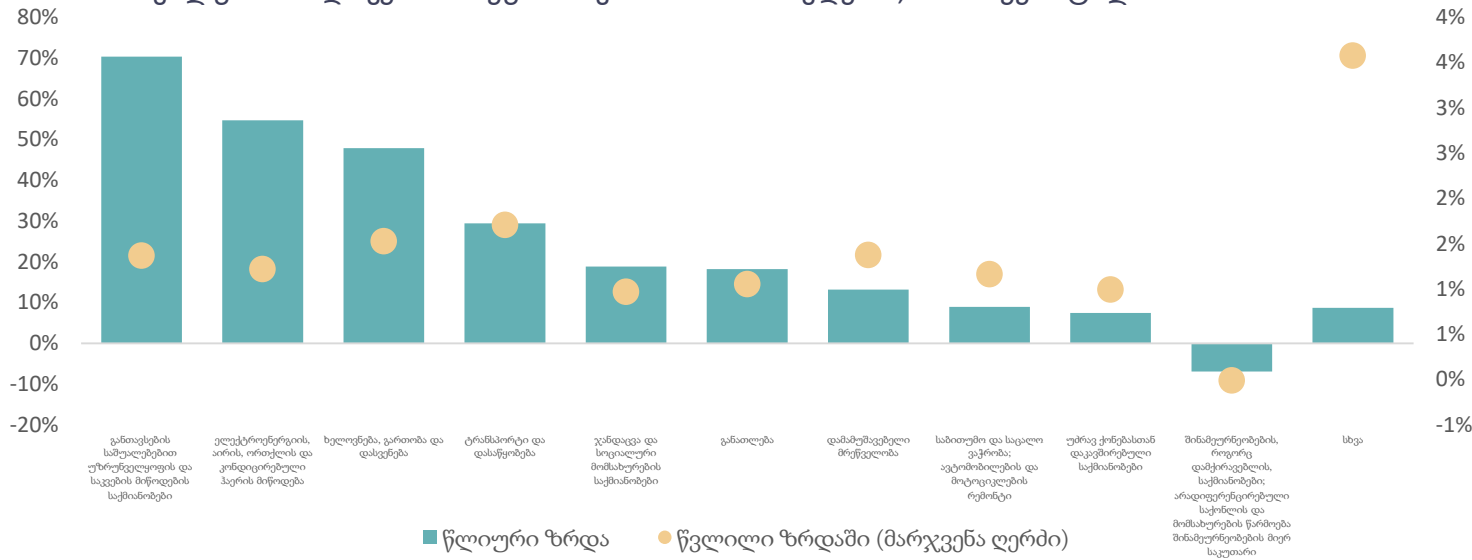
ეკონომიკური ზრდა 2022-2019



წყარო: საქსტატი, საქართველოს ფინანსთა სამინისტრო

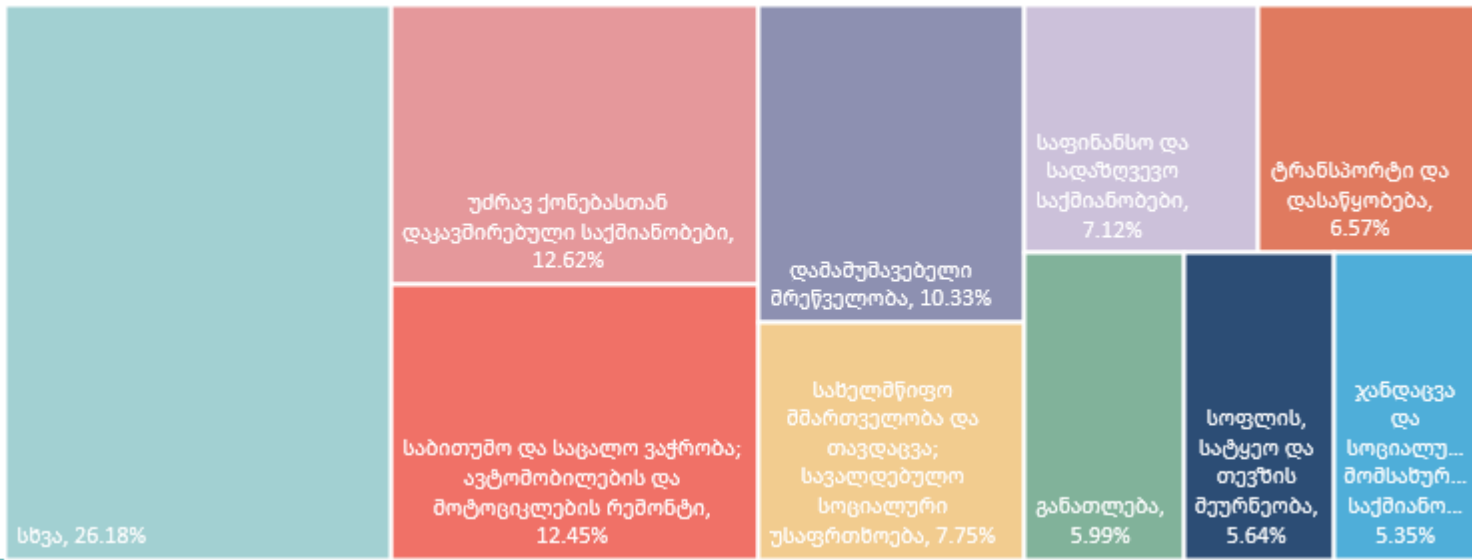
# 2022 წლის პირველ კვარტალში რეალური მშპ საშუალოდ გაიზარდა 14.9 პროცენტით

მშპ-ს რეალური ზრდა ეკონომიკური საქმიანობის მიხედვით, 2022 I კვარტალი



- წინასწარი შეფასებით, 2022 წლის პირველ კვარტალში ეკონომიკა 14.9 პროცენტით გაიზარდა, ხოლო 2021 წლის მეოთხე კვარტალში, წინა წლის შესაბამის პერიოდთან შედარებით, რეალური მთლიანი შიდა პროდუქტი გაიზარდა 8.8 პროცენტით, რაც 2019 წლის მეოთხე კვარტალთან შედარებით 0.8 პროცენტთან ზრდას გულისხმობს.
- 2021 წლის მეოთხე კვარტალში ზრდის მიმართულებით მნიშვნელოვანი წვლილი შეიტანა შემდეგმა დარგებმა:
  - განთავსების საშუალებებით უზრუნველყოფის და საკვების მიწოდების საქმიანობები: 70.3% წ/წ (1.4 პ.პ.)
  - ელექტროენერჯის და აირის მიწოდება: 54.7% წ/წ (1.2 პ.პ.)
  - ხელოვნება, გართობა და დასვენება: 47.6% წ/წ (1.5 პ.პ.)
  - ტრანსპორტი და დასაწყობება: 29.4% წ/წ (1.7 პ.პ.)
  - ჯანდაცვა: 18.8% წ/წ (1.0 პ.პ.)
  - განათლება: 18.2% წ/წ (1.1 პ.პ.)
  - დამამუშავებელი მრეწველობა: 13.2% წ/წ (1.4 პ.პ.)
  - საბითუმო და საცალო ვაჭრობა; ავტომობილების და მოტოციკლების რემონტი: 8.9% წ/წ (1.2 პ.პ.)
  - უმრავ ქონებასთან დაკავშირებული საქმიანობები: 7.4% წ/წ (1.0 პ.პ.)
- კლების მიმართულებით მნიშვნელოვანი წვლილი შეიტანა შემდეგმა დარგებმა:
  - მინამეურნეობების, როგორც დამქირავებლის, საქმიანობები; არადიდირებული საჭილის და მომსახურების წარმოება მინამეურნეობების მერ საკუთარი მოხმარებისათვის: -7.0% წ/წ (-0.01 პ.პ.)

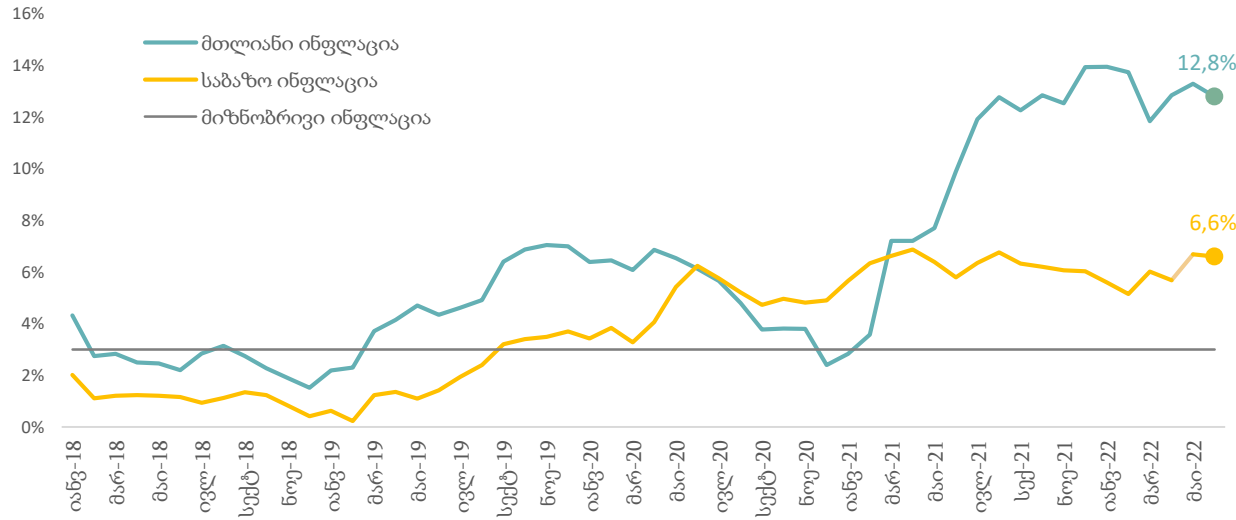
მშპ ეკონომიკური საქმიანობის მიხედვით, 2022 I კვარტალი



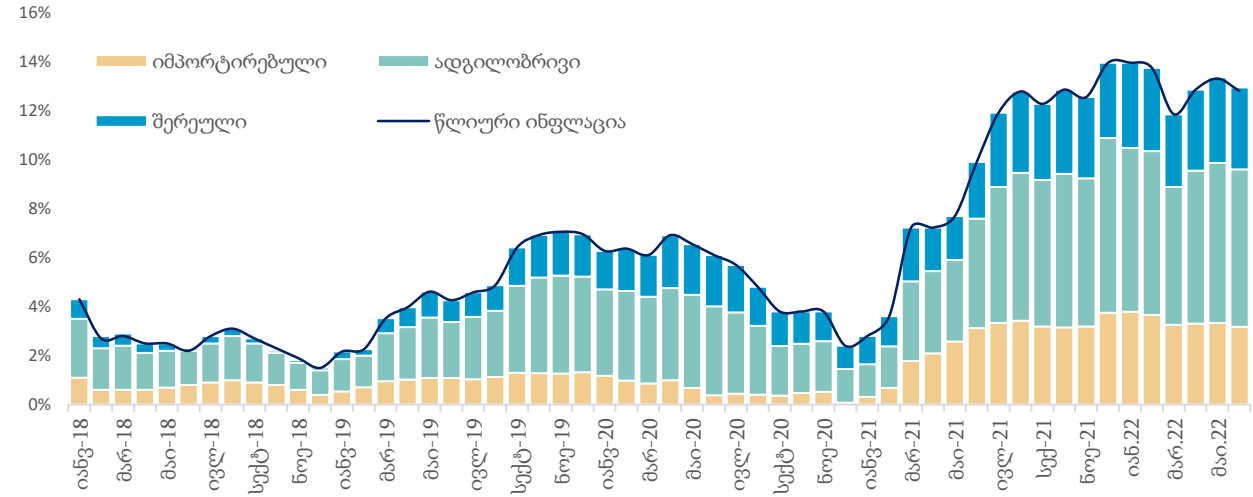
წყარო: საქსტატი

# ივნიის წლიურმა ინფლაციამ შეადგინა 12.8 პროცენტი

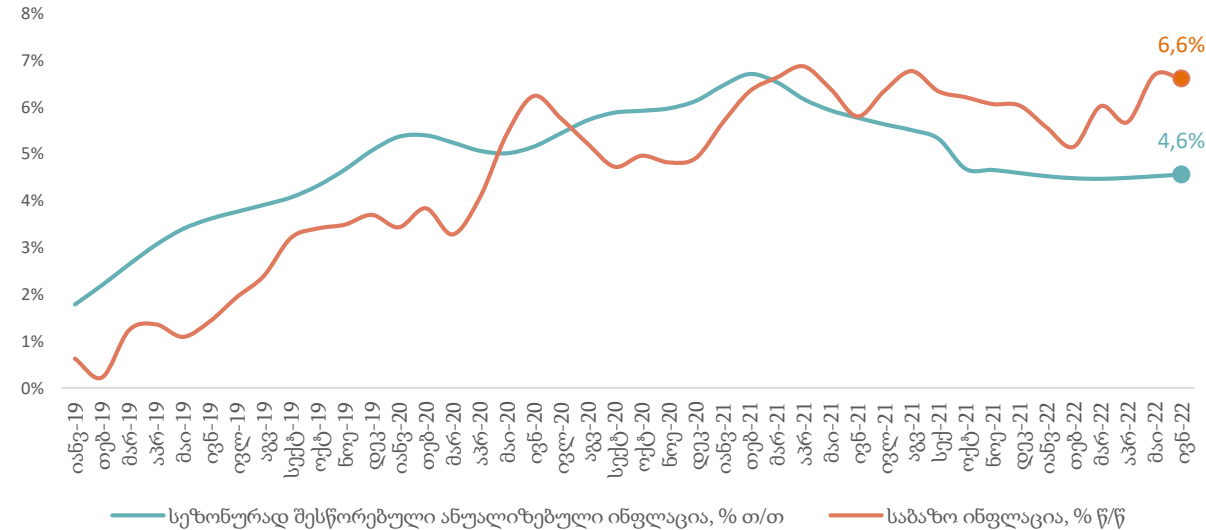
## მთლიანი და საბაზო ინფლაცია, % წ/წ



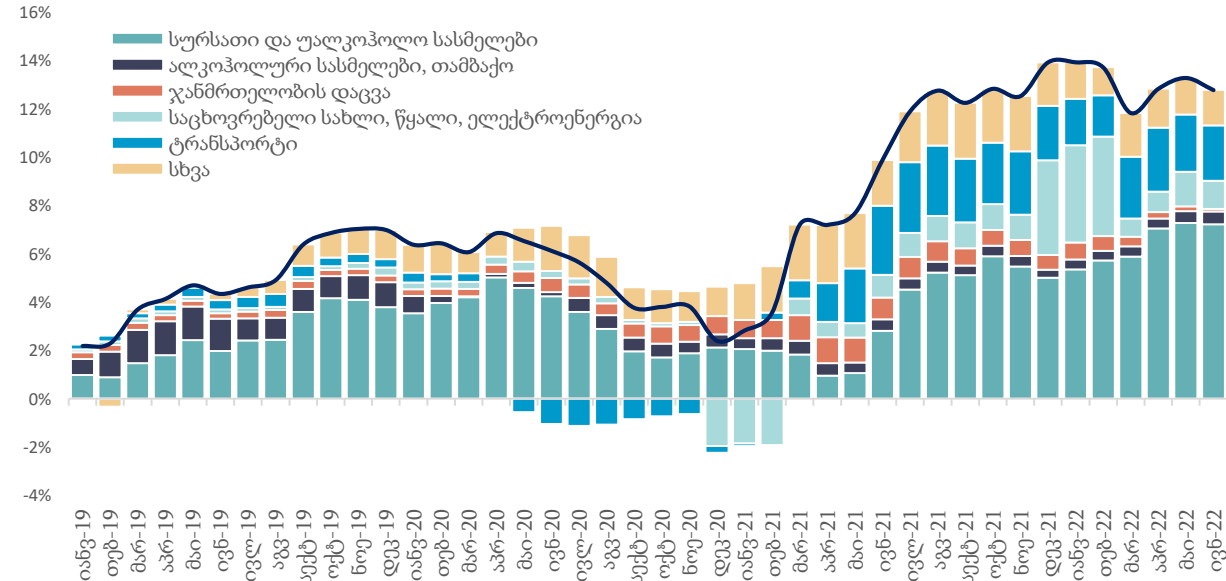
## ინფლაციის დეკომპოზიცია



## საბაზო ინფლაცია



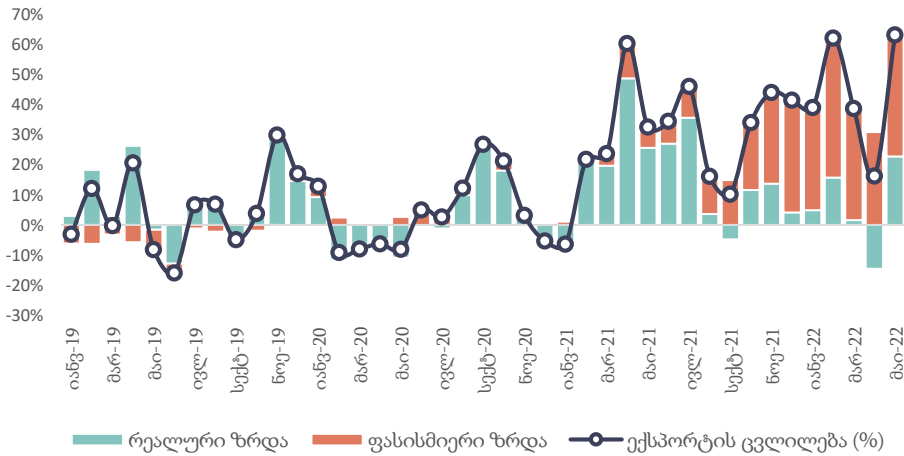
## ინფლაციის დეკომპოზიცია



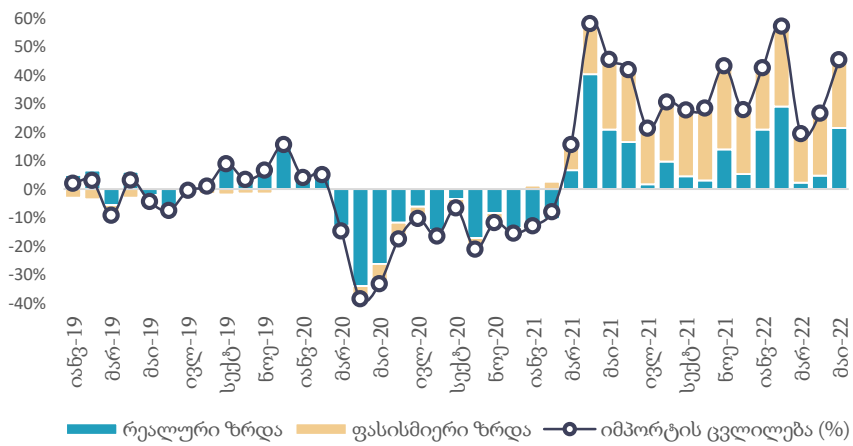
წყარო: საქსტატი, სეზ, საქართველოს ფინანსთა სამინისტრო

# სავაჭრო დეფიციტი წლიურად გაიზარდა 38.3 პროცენტით

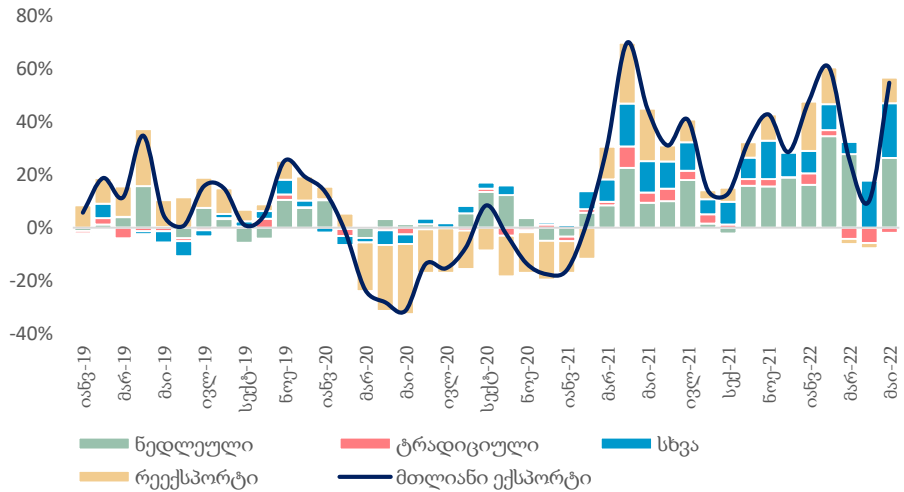
ადგილობრივი ექსპორტის ცვლილება, % წ/წ



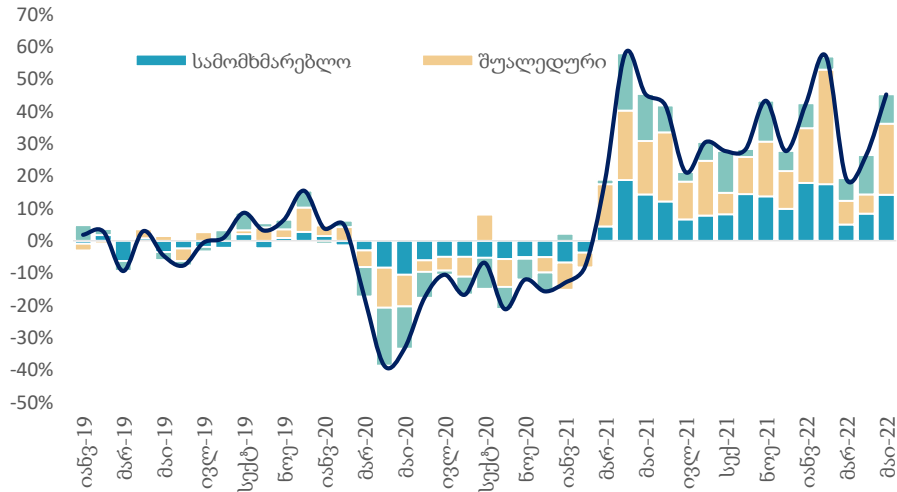
იმპორტის ცვლილება, % წ/წ



ექსპორტის ცვლილების დეკომპოზიცია, % წ/წ

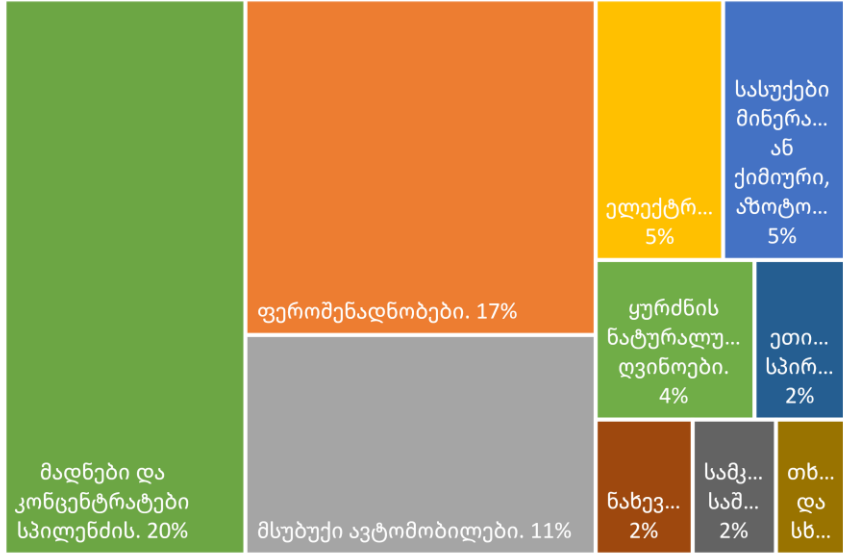


იმპორტის ცვლილების დეკომპოზიცია, % წ/წ

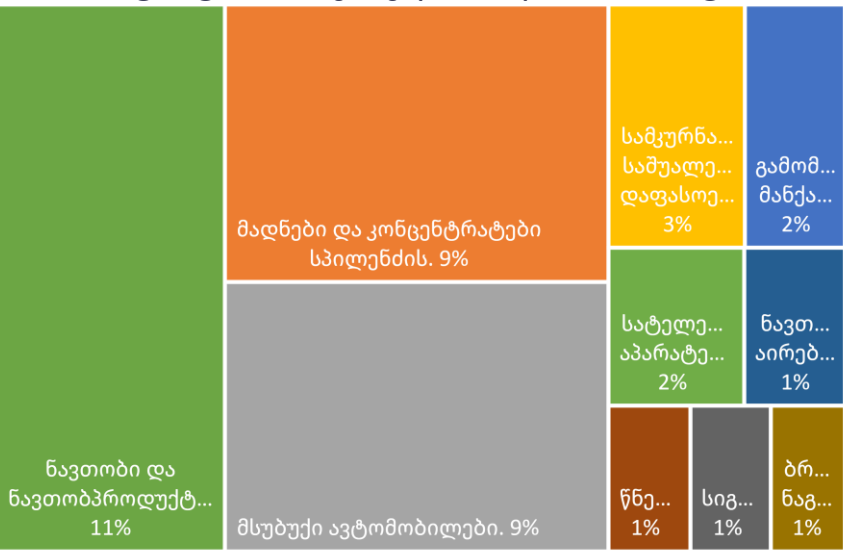


- მაისში ექსპორტი წლიურად გაიზარდა 54.3 პროცენტით და გაუტოლდა 524.6 მლნ აშშ დოლარს.
- ადგილობრივი ექსპორტი წლიურად გაიზარდა 63.3 პროცენტით და გაუტოლდა 391.9 მლნ აშშ დოლარს.
- იმპორტი წლიურად გაიზარდა 45.4 პროცენტით და გაუტოლდა 1,119.4 მლნ აშშ დოლარს.
- სავაჭრო დეფიციტი წლიურად გაიზარდა 38.3 პროცენტით და გაუტოლდა 594.8 მლნ აშშ დოლარს.
- რეექსპორტის წვლილმა შეადგინა 9.7 პროცენტი (32.7 %წ/წ), ხოლო ნედლეულის ექსპორტმა - 26.3 პროცენტი (70.7 %წ/წ).
- საინვესტიციო, სამომხმარებლო და შუალედური საქონლის იმპორტის წვლილმა იმპორტის წლიურ ზრდაში შეადგინა 4.9, 8.2 და 29.8 პროცენტი, შესაბამისად.

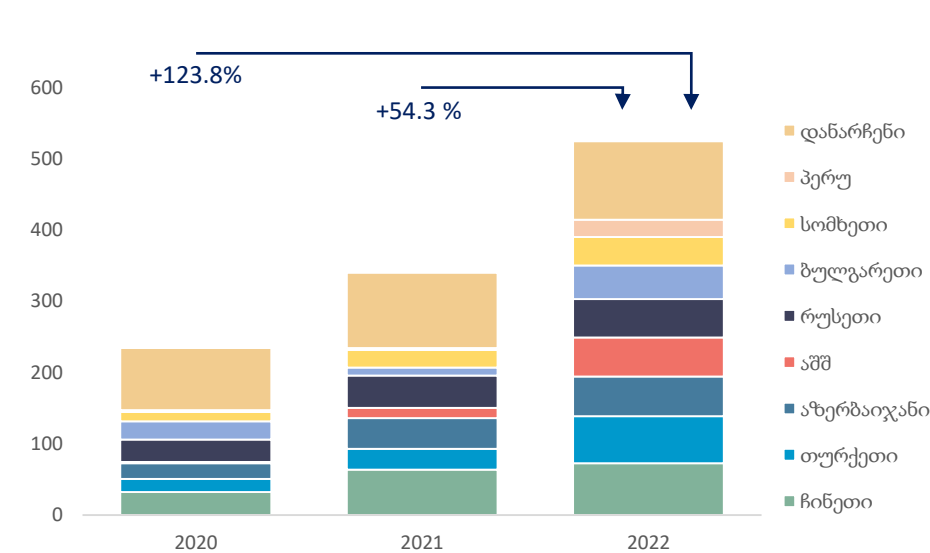
ექსპორტის ტოპ 10 საქონელი, მთლიანი ექსპორტის %



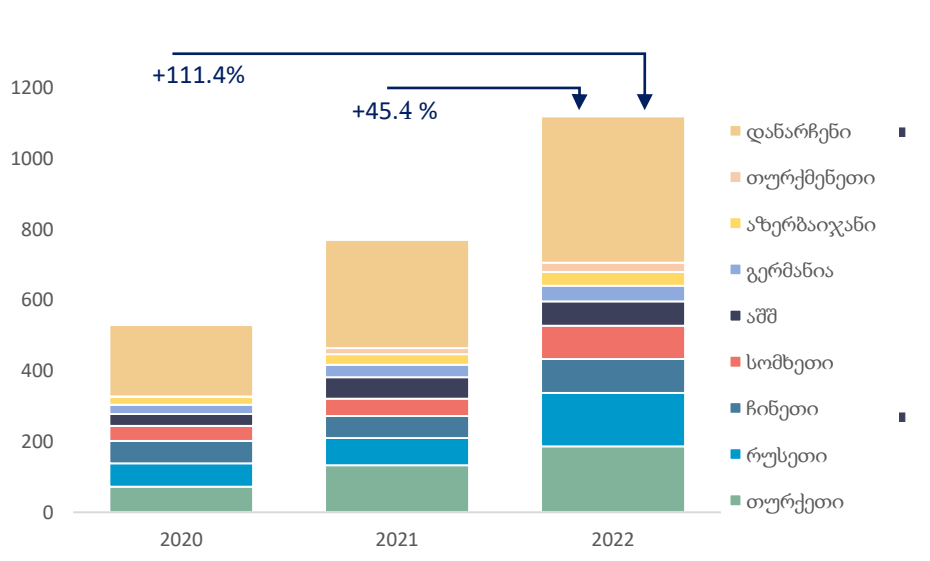
იმპორტის ტოპ 10 საქონელი, მთლიანი იმპორტის %



ექსპორტი ქვეყნების მიხედვით, მაისი



იმპორტი ქვეყნების მიხედვით, მაისი



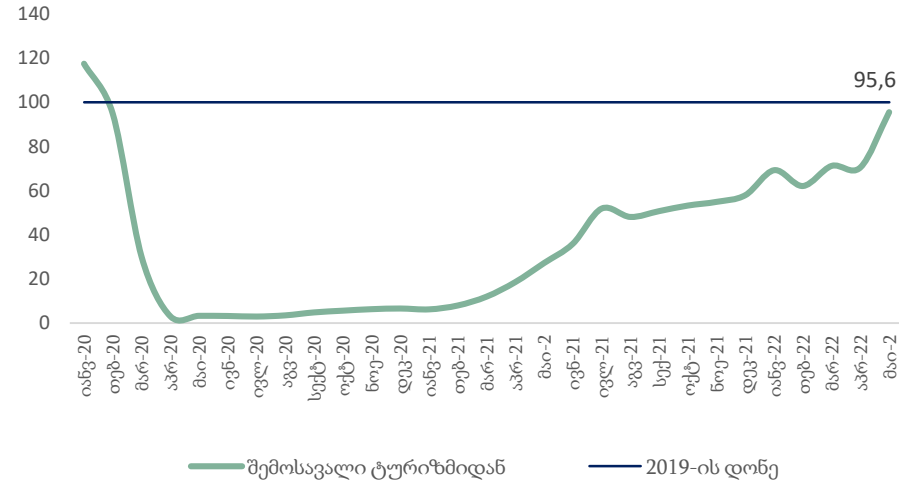
- ექსპორტის ტოპ საქონელი:
  - სპილენძის მადნები და კონცენტრატები: 102.6 მლნ. აშშ დოლარი - მთლიანი ექსპორტის 19.6 პროცენტი.
  - ფეროშენადნობები: 90.3 მლნ. აშშ დოლარი - 17.2 პროცენტი.
  - მსუბუქი ავტომობილები: 59.0 მლნ აშშ დოლარი - 11.2 პროცენტი.

- იმპორტის ტოპ საქონელი:
  - ნავთობი და ნავთობპროდუქტები: 124.2 მლნ აშშ დოლარით - 11.1 პროცენტი.
  - სპილენძის მადნები და კონცენტრატები: 105.8 მლნ აშშ დოლარით - 9.5 პროცენტი.
  - მსუბუქი ავტომობილები: 102.6 მლნ. აშშ დოლარი - მთელი იმპორტის 9.2 პროცენტი.

- ექსპორტის ტოპ ქვეყნები:
  - ჩინეთი: 72.4 მლნ. აშშ დოლარი, 13.8 პროცენტი.
  - თურქეთი: 66.2 მლნ. აშშ დოლარი - 12.6 პროცენტი.
  - აზერბაიჯანი: 55.7 მლნ. აშშ დოლარი, 10.6 პროცენტი.
- იმპორტის ტოპ ქვეყნები:
  - თურქეთი: 187.0 მლნ. აშშ დოლარი - 16.7 პროცენტი.
  - რუსეთი: 150.6 მლნ. აშშ დოლარი - 13.5 პროცენტი.
  - ჩინეთი: 95.9 მლნ. აშშ დოლარი - 8.6 პროცენტი.

# ტურიზმის აღდგენა გრძელდება და მაისში მიაღწია 2019 წლის 95.6 %-ს

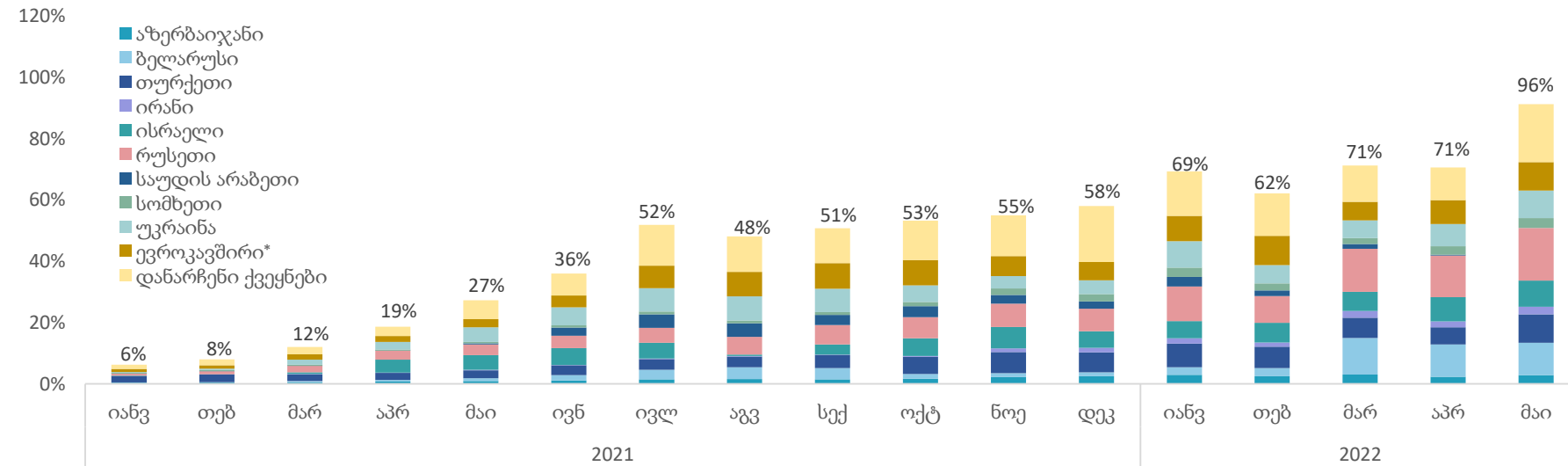
ტურიზმიდან მიღებული შემოსავალი, 2019 = 100



ტურიზმიდან მიღებული შემოსავალი, მაისი 2022

ქვეყანა	ტურიზმიდან მიღებული შემოსავალი (მლნ აშშ დოლარი)
რუსეთი	46.2
ბელარუსი	28.6
ევროკავშირი + დიდი ბრიტანეთი	25.1
თურქეთი	25
უკრაინა	24.3
ისრაელი	23.1
სხვა	86.3

ტურიზმის აღდგენა ქვეყნების მიხედვით, 2019 წლის შესაბამისი თვე = 100, %



- 2022 წლის მაისში ტურიზმიდან მიღებული შემოსავალი გაიზარდა 250.4 პროცენტით და 258,6 მილიონი აშშ დოლარი შეადგინა. აღნიშნული მაღალი ზრდა განპირობებულია 2021 წლის მაისის დაბალი მაჩვენებლით (73.8 მლნ აშშ დოლარი).
- რეგიონსა და ქვეყანაში ეკონომიკური საქმიანობის გააქტიურების მიუხედავად, ტურიზმიდან მიღებული შემოსავალი კვლავ ნაკლებია 2019 წლის მნიშვნელობაზე. კერძოდ, 2019 წლის მაისთან შედარებით, 2022 წლის მაისში ტურიზმიდან მიღებული შემოსავალი შემცირებულია 4.4 პროცენტით.
- სეზონურად მოსწორებული ტურიზმიდან მიღებული შემოსავლის თვიური ზრდა მაისში გაუტოლდა 43.6 პროცენტს.

წყარო: სებ



# რეგიონში ეკონომიკური საქმიანობის გააქტიურების შედეგად იზრდება ფულადი გზავნილები

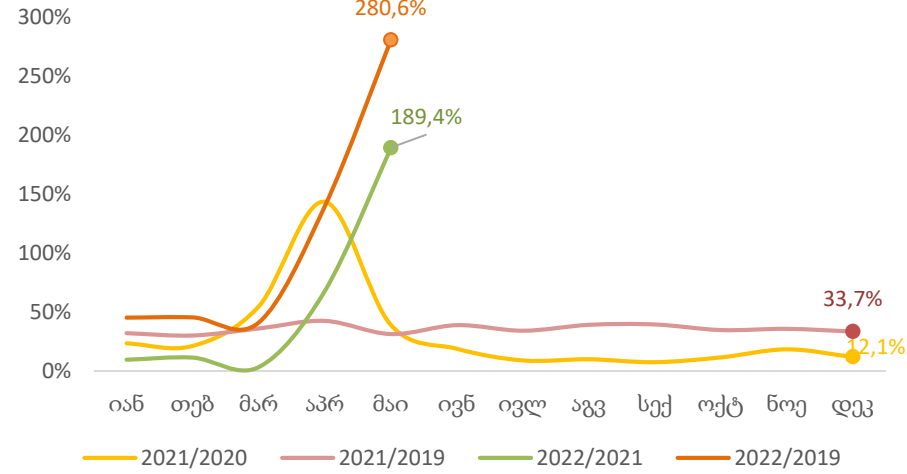
წმინდა ფულადი გზავნილები, 2022-2019

წმინდა ფულადი გზავნილები, მაისი 2022

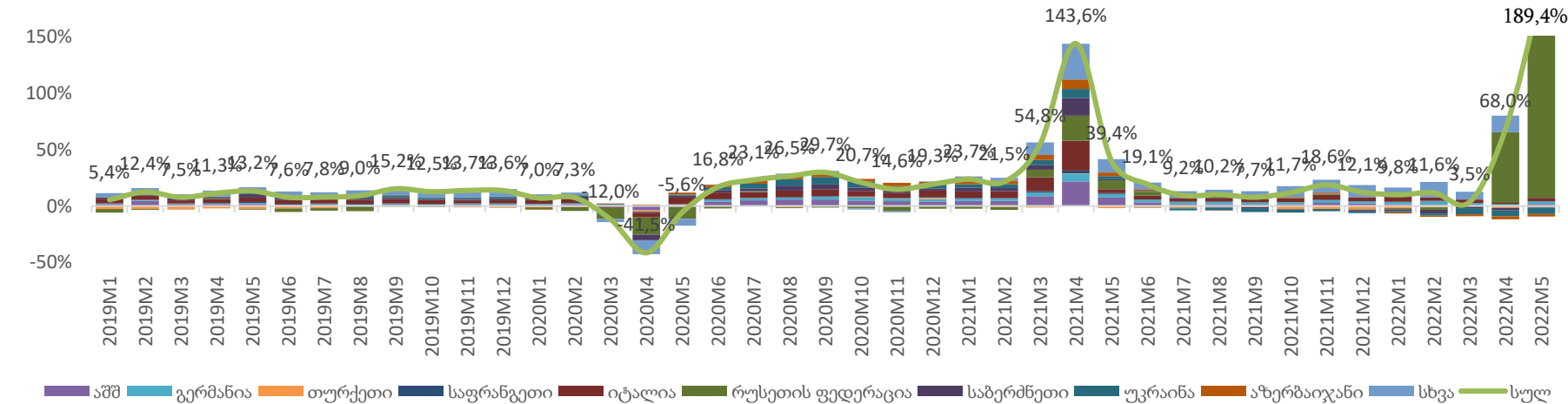
ქვეყანა	წმინდა ფულადი გზავნილები (მლნ აშშ დოლარი)	ცვლილება, %წ/წ	წვლილი ზრდაში, კპ
რუსეთი	311.2	1169%	173.9
იტალია	36.1	15.2%	2.9
აშშ	26.7	11.6%	1.7
ყაზახეთი	19.8	678.9%	10.5
საბერძნეთი	18.8	-2.8%	-0.3
გერმანია	12.5	44.1%	2.3
სხვა	51.9	-4.7	-1.74

2022 წლის მაისში, წმინდა ფულადმა გზავნილებმა შეადგინა 477.0 მილიონი აშშ დოლარი, რაც წინა წლის ანალოგიურ პერიოდთან შედარებით 189.4 პროცენტით მეტია, ხოლო 2019 წელთან შედარებით კი 280.6 პროცენტით.

- წმინდა ფულადი გზავნილები გაიზარდა:
  - რუსეთი: 1169 პროცენტი (173.9 პ.პ. მთლიან ზრდაში კონტრიბუცია).
  - ყაზახეთი: 678.9 პროცენტი (10.5 პ.პ. მთლიან ზრდაში კონტრიბუცია).
  - გერმანია: 44.1 პროცენტი (2.3 პ.პ. მთლიან ზრდაში კონტრიბუცია).
  - იტალია: 15.2 პროცენტი (2.9 პ.პ. მთლიან ზრდაში კონტრიბუცია).
- წმინდა ფულადი გზავნილები შემცირდა:
  - საბერძნეთი: -2.8 პროცენტი (-0.3 პ.პ. მთლიან ზრდაში კონტრიბუცია)



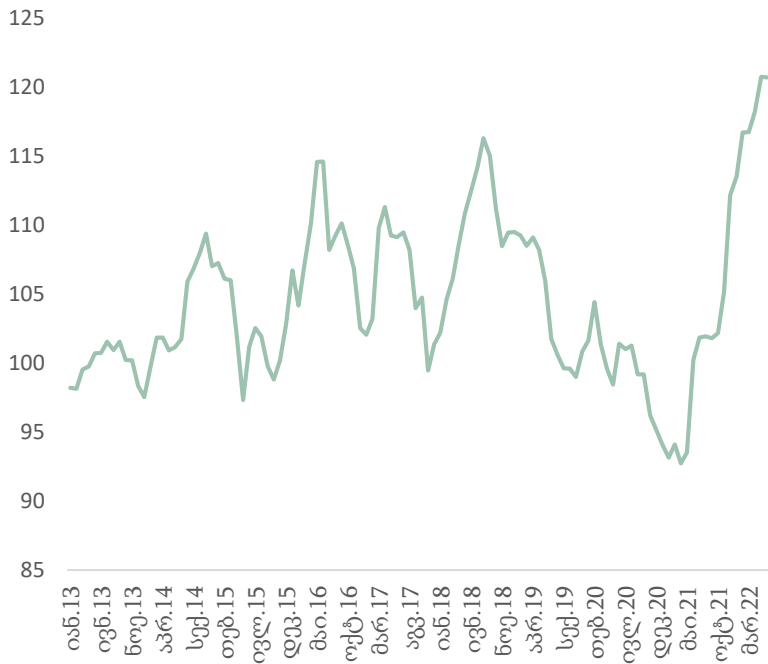
წმინდა ფულადი გზავნილების წლიური ზრდა წყარო ქვეყნების მიხედვით



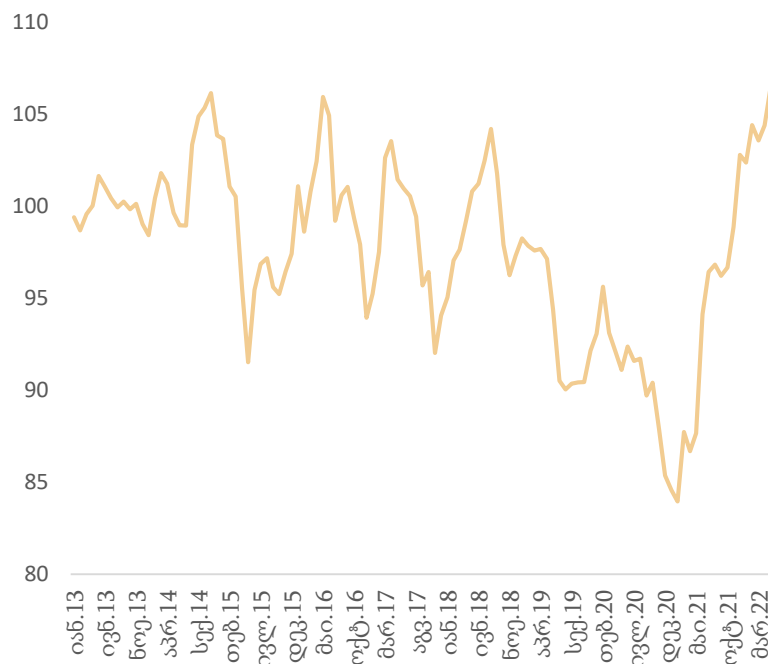
წყარო: სეზ

# მაისში რეალური ეფექტური გაცვლით კურსი წლიურად გაიყარდა 21.6 პროცენტით

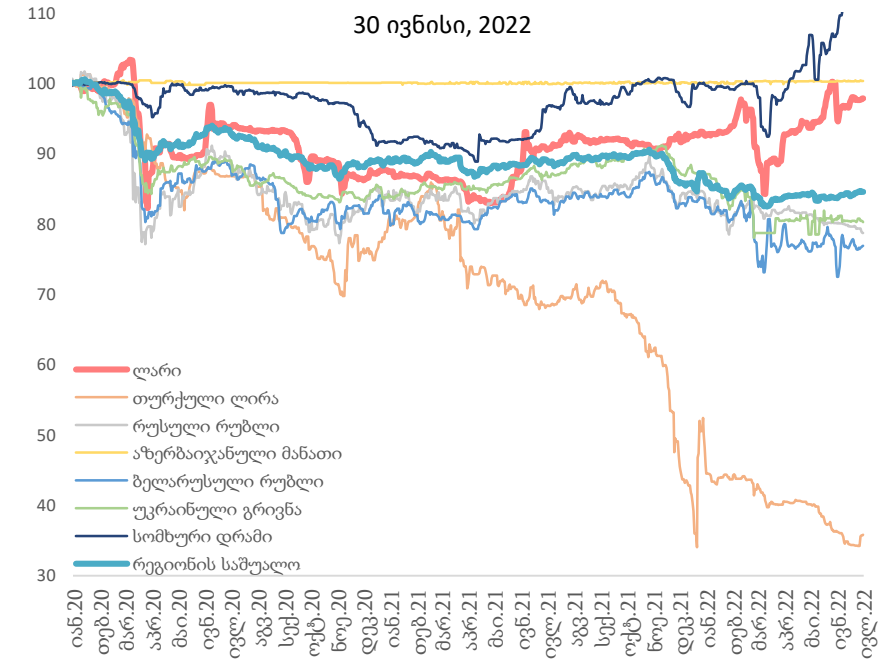
ნომინალური ეფექტური გაცვლითი კურსი



რეალური ეფექტური გაცვლითი კურსი



ვალუტების კურსები აშშ დოლართან მიმართებაში

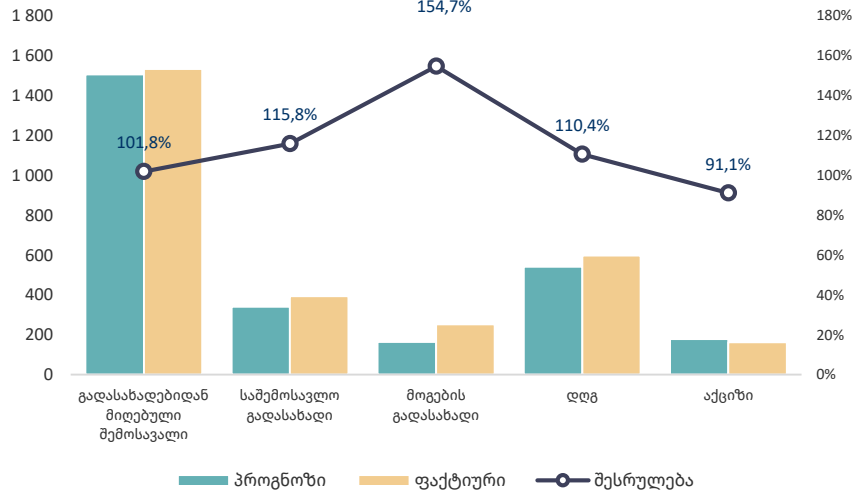


შენიშვნა: ზრდა ნიშნავს გამყარებას

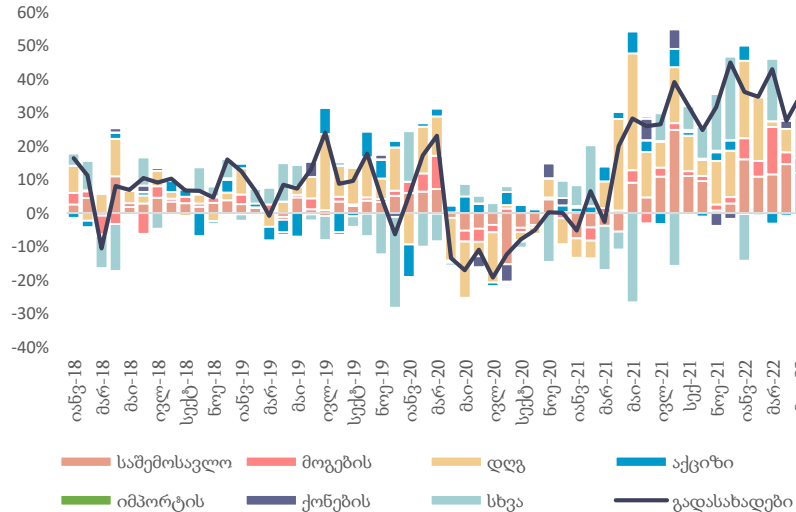
	30 ივნისი, 2022		30 ივნ 2022 - 1 იან 2022		30 ივნ 2022 - 1 იან 2021
ევრო	3.0821	▲	4.3%	▼	-0.7%
აშშ დოლარი	2.9289	▼	-2.1%	▼	-8.7%
თურქული ლირა	0.1758	▲	174.0%	▲	187.5%
რუსული რუბლი	0.0565	▼	-18.4%	▼	-32.1%
ნომინალური ეფექტური გაცვლითი კურსი	137.07	▲	4.5%	▲	23.9%
რეალური ეფექტური გაცვლითი კურსი (მაისი, 2022)	131.05	▲	4.1%	▲	24.9%

წყარო: სებ

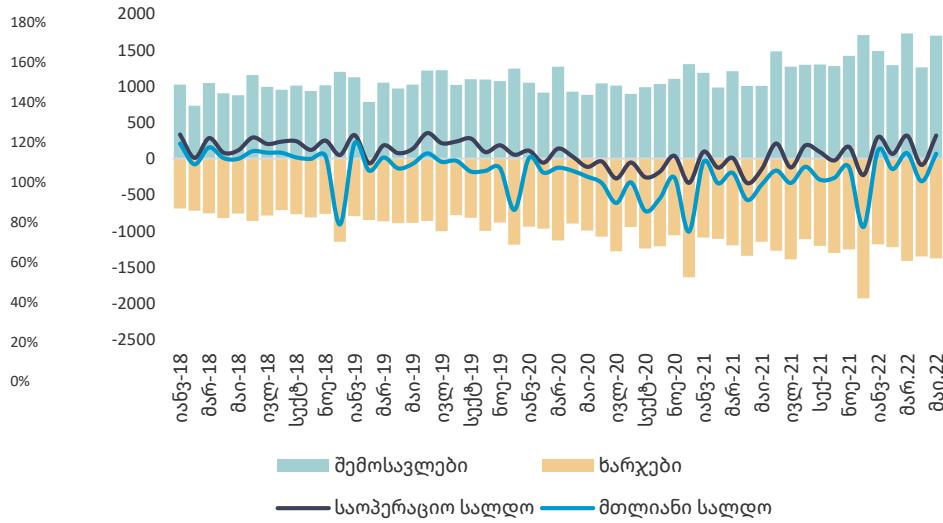
## ნაერთი ბიუჯეტის შესრულება, ივნისი 2022



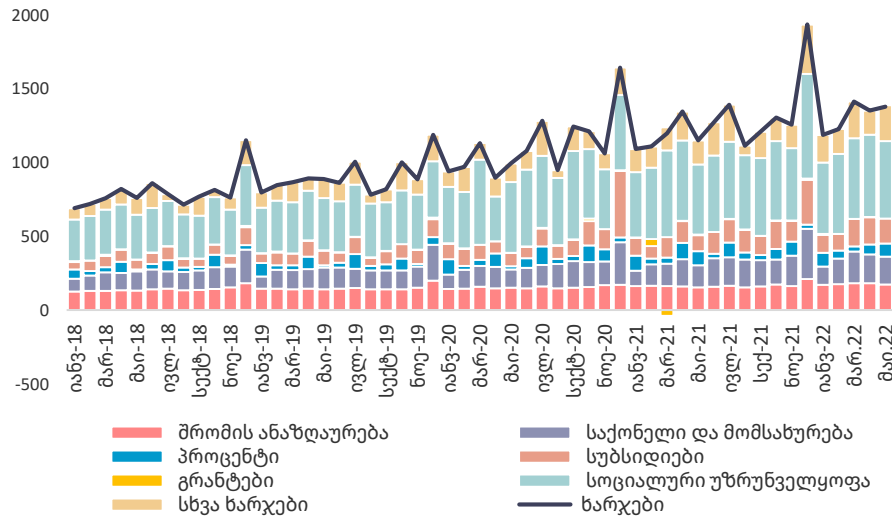
## გადასახადებიდან მიღებული შემოსავალი, % წ/წ



## ნაერთი ბიუჯეტი, მლნ ლარი



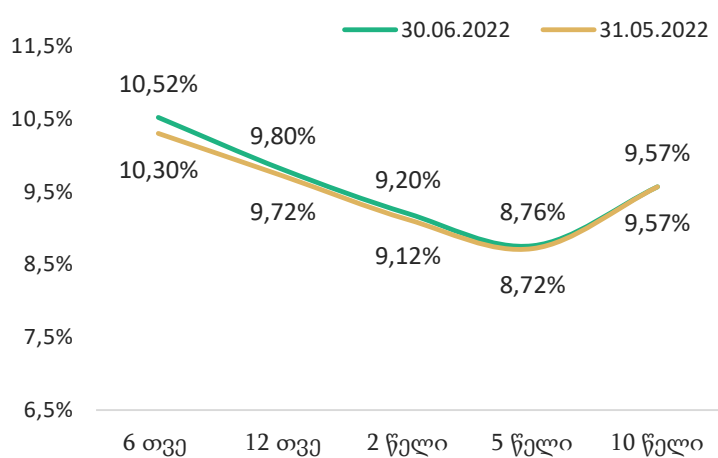
## ნაერთი ბიუჯეტის ხარჯები, მლნ ლარი



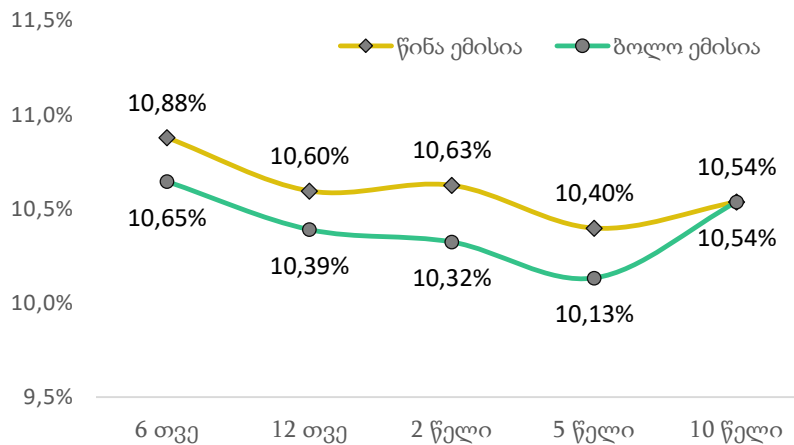
- 2022 წლის ივნისში გადასახადებიდან მიღებული შემოსავლის ფაქტობრივმა მაჩვენებელმა შეადგინა 1,532 მლნ ლარი, რაც 1.8 პროცენტით მეტია დაგეგმილ მაჩვენებელზე - 1,505 მლნ ლარზე.
- 2022 წლის მაისში, ნაერთი ბიუჯეტის შემოსავლები წლიურად გაიზარდა 69.3 პროცენტით, ხოლო ხარჯები 19.9 პროცენტით.
- ნაერთი ბიუჯეტის საოპერაციო სალდომ, რაც წარმოადგენს მთავრობის დანაზოგს, შეადგინა 320.6 მლნ ლარი, ხოლო მთლიანი სალდო განისაზღვრა 66.2 მლნ ლარით.

2022 წლის ივნისში, გადასახადებიდან მიღებული შემოსავლის წლიურ ზრდაზე მნიშვნელოვანი გავლენა იქონია მოგების გადასახადულაბ მიღებულმა შემოსავალმა 20.6 პროცენტის კონტრიბუციით მთლიან ზრდაში.

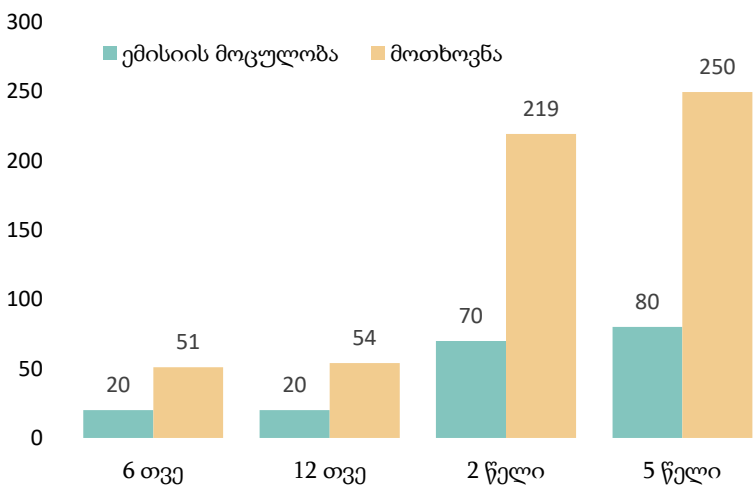
პორტფელის შემოსავლიანობის მრუდი



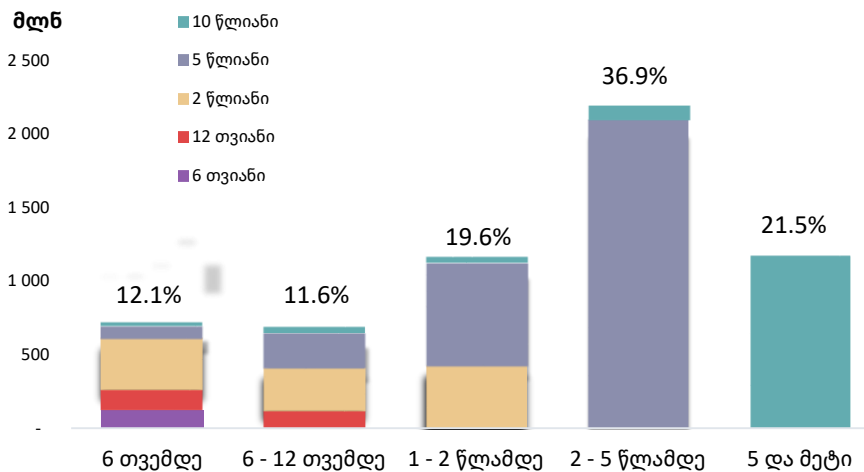
საშუალო შეწონილი საპროცენტო განაკვეთი



ემისია და მოთხოვნა, მლნ ლარი

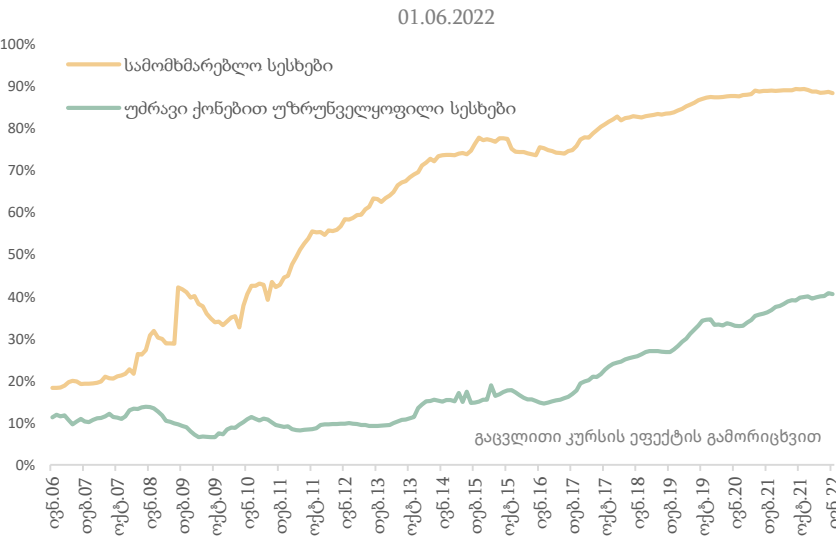
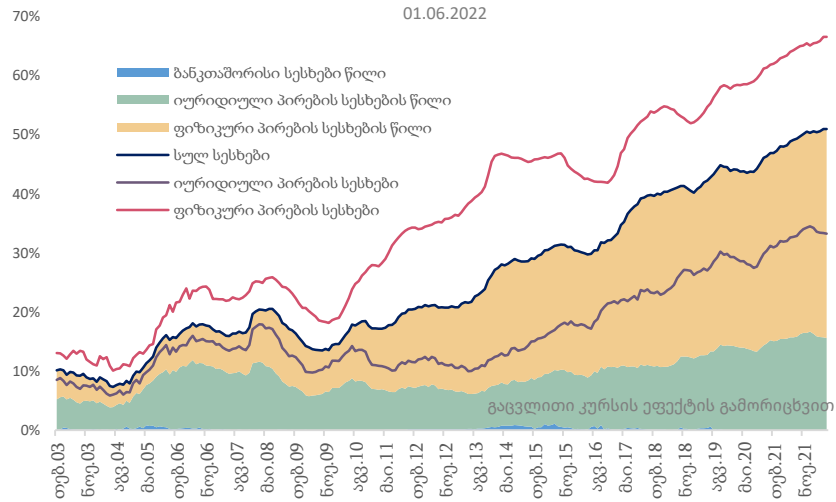


ფასიანი ქაღალდების კომპოზიცია დაფარვამდე დარჩენილი ვადის მიხედვით

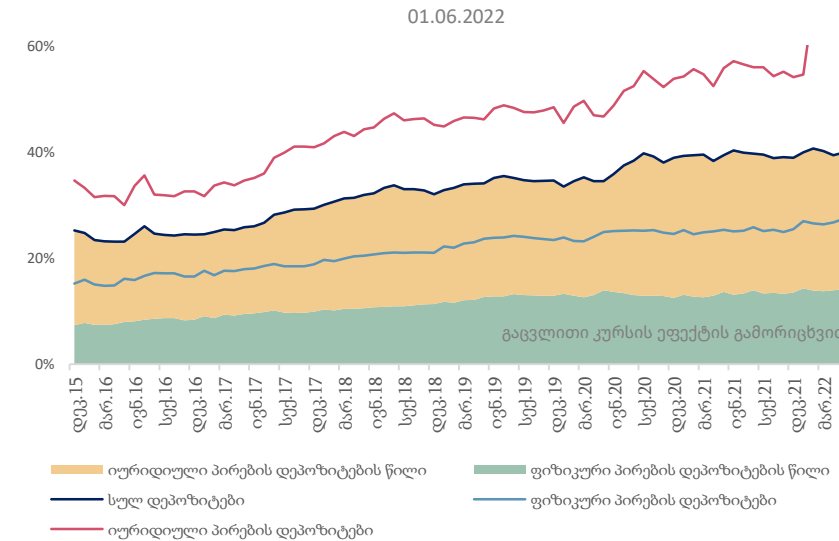
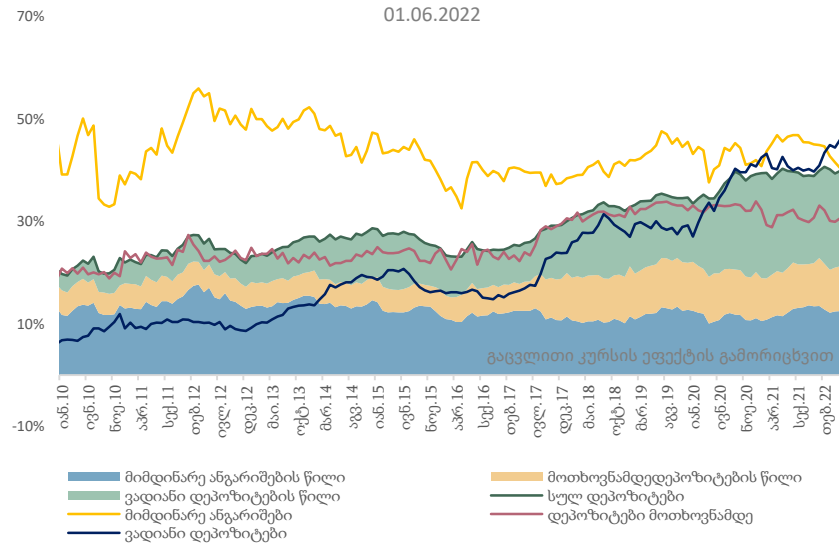


- 2022 წლის ივნისში ჩატარდა 4 აუქციონი ჯამური გამოშვებით 190 მლნ ლარი.
- საშუალო შეწონილმა საპროცენტო განაკვეთმა 10.284% შეადგინა.
- გამოშვებულ იქნა 6 და 12 თვის ვადიანობის სახაზინო ვალდებულებები; 2 და 5 წლის ვადიანობის სახაზინო ობლიგაციები. დაიფარა 35 მლნ ლარის მოცულობის ფასიანი ქაღალდები.
- 2022 წლის 30 ივნისისთვის სახელმწიფო ფასიანი ქაღალდების პორტფელის 23.7% ფორმირებული არის იმ ფასიანი ქაღალდებით, რომელთა დაფარვის ვადა დგება მომავალი 1 წლის განმავლობაში.
- მოთხოვნის კოეფიციენტი გასული თვის მაჩვენებელთან (მაისი 2.79) შედარებით გაიზარდა და 3.02 შეადგინა.

## სესხების ლარიზაცია



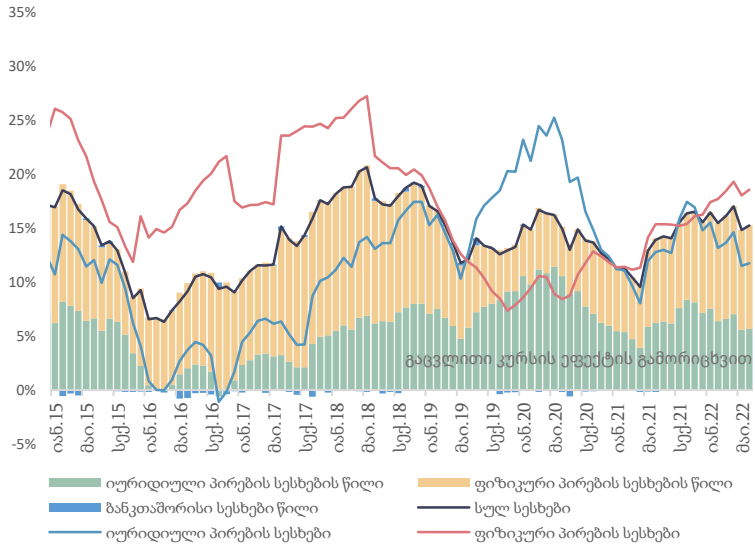
## დეპოზიტების ლარიზაცია



- 2022 წლის 1 ივნისის მდგომარეობით მთლიანი სესხების ნაშთების ლარიზაცია 50.9 პროცენტს გაუტოლდა.
- ფიზიკურ პირებზე გაცემული სესხების ნაშთებზე ლარიზაციამ 66.6 პროცენტი.
- იურიდიულ პირებზე გაცემული სესხების ნაშთებზე ლარიზაციამ შეადგინა 33.2 პროცენტი.
- მთლიანი დეპოზიტების ლარიზაცია 41.0 პროცენტს უტოლდება.
- იურიდიული პირების დეპოზიტების ნაშთებზე ლარიზაცია 67.8 პროცენტს გაუტოლდა.
- ფიზიკური პირების დეპოზიტების ლარიზაცია 27.4 პროცენტს შეადგენს.
- ვადიანი დეპოზიტების ლარიზაცია შეადგენს 46.4 პროცენტს.
- მიმდინარე ანგარიშების ლარიზაცია უტოლდება 43.2 პროცენტს უტოლდება.
- მოთხოვნამდე დეპოზიტების ლარიზაცია 30.7 პროცენტს შეადგენს.

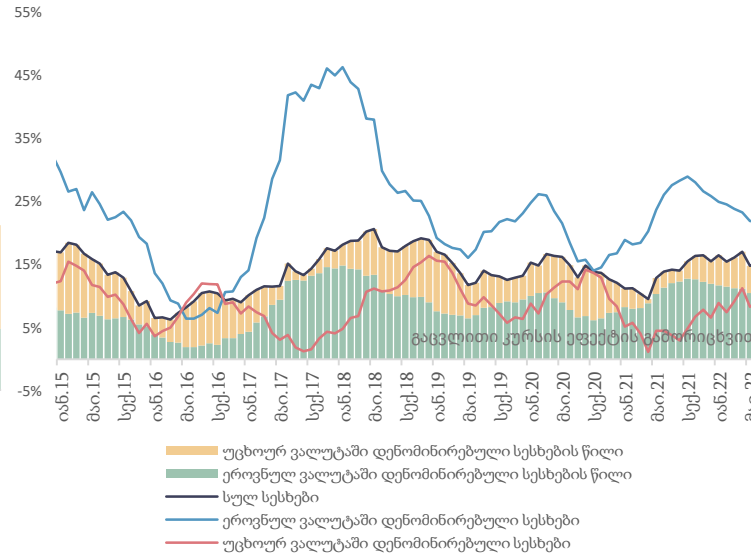
## სესხების წლიური ზრდა

6/1/2022



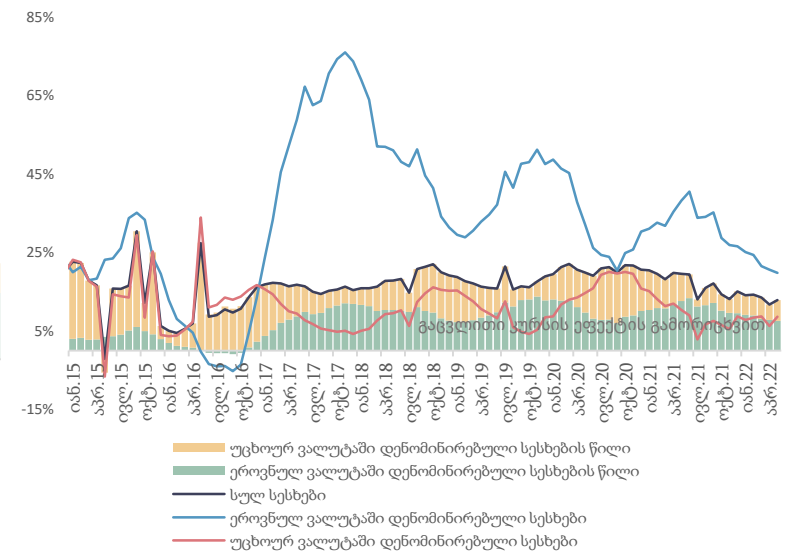
## სესხების წლიური ზრდა

6/1/2022



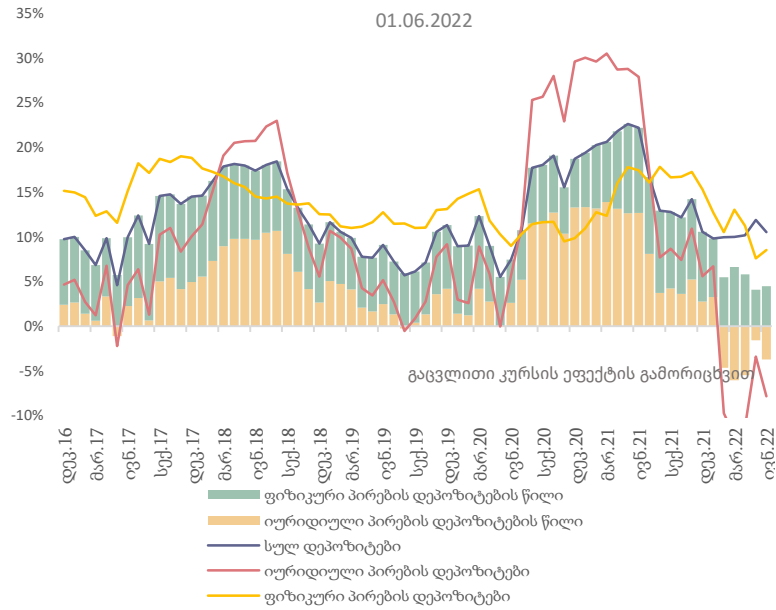
## უძრავი ქონებით უზრუნველყოფილი სესხები, %წ/წ

5/31/2022

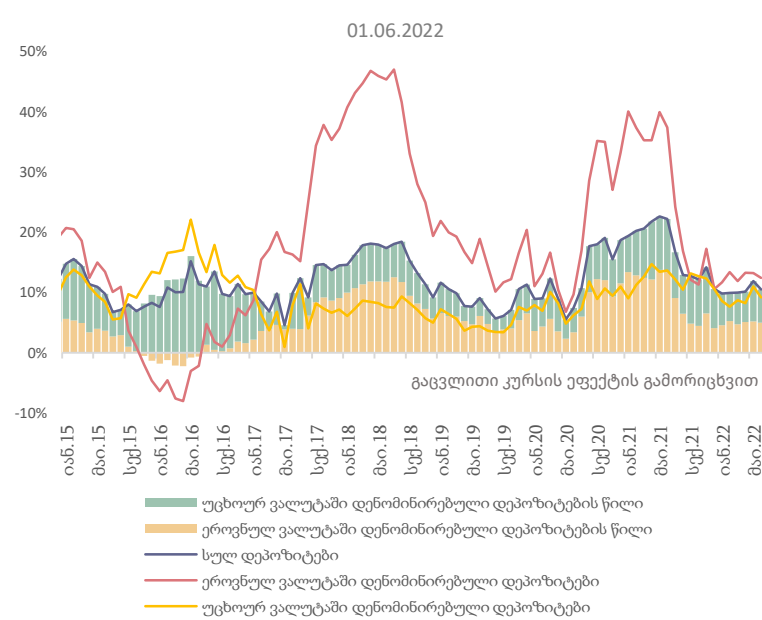


- 2022 წლის 1 ივნისის მდგომარეობით, 2021 წელის შესაბამის პერიოდთან შედარებით მთლიანი სესხები 15.2 პროცენტით გაიზარდა (კურსის ეფექტის გამორიცხვით).
- იურიდიული პირების სესხების წლიური ზრდა 11.7 პროცენტს შეადგენს.
- ფიზიკური პირების სესხების წლიური ზრდა 18.6 პროცენტს შეადგენს.
- 2022 წლის 1 ივნისის მდგომარეობით, ეროვნულ ვალუტაში დენომინირებული სესხების ზრდის მნიშვნელობა 21.8 პროცენტს გაუტოლდა.
- უცხოურ ვალუტაში დენომინირებული სესხების წლიური ზრდა 9.1 პროცენტს გაუტოლდა.
- 2022 წლის 31 მაისის მდგომარეობით, უძრავი ქონებით უზრუნველყოფილი სესხების წლიურმა ზრდამ 12.9 პროცენტი შეადგინა. ამასთან იპოთეკური სესხები რომლებიც ეროვნულ ვალუტაშია დენომინირებული 19.8, ხოლო იპოთეკური სესხები რომლებიც უცხოურ ვალუტაშია დენომინირებული 8.6 პროცენტით გაიზარდა.

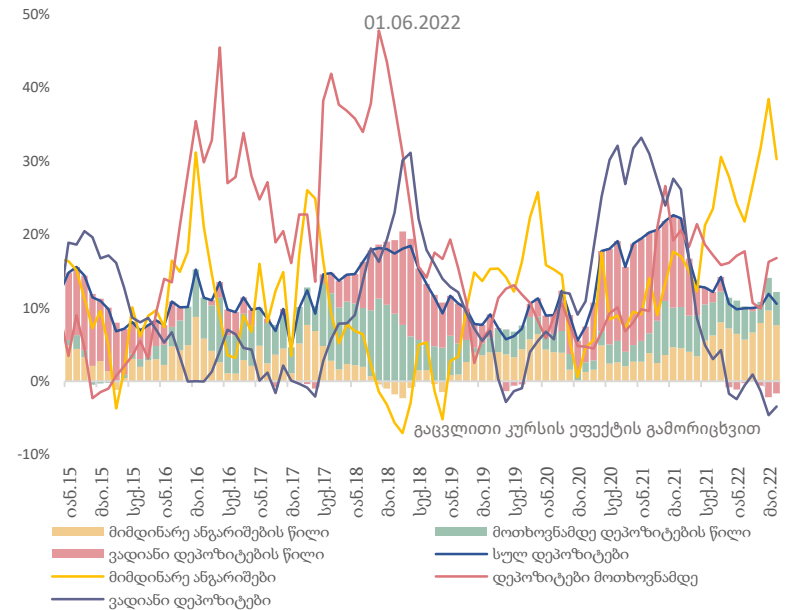
### დეპოზიტების წლიური ზრდა



### დეპოზიტების წლიური ზრდა



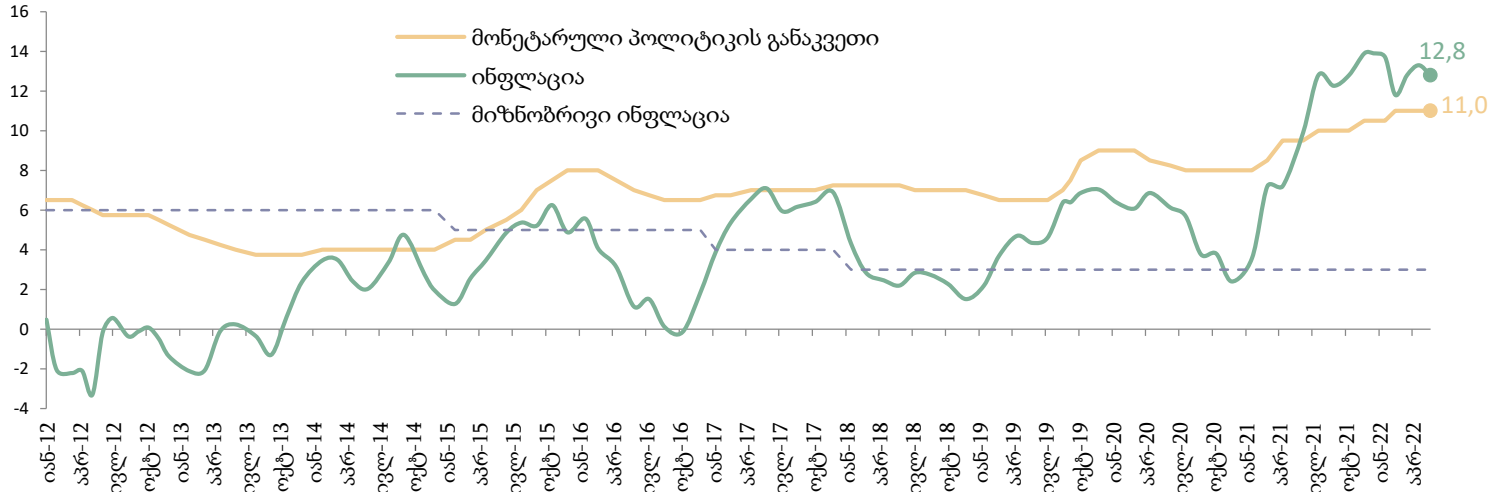
### დეპოზიტების წლიური ზრდა



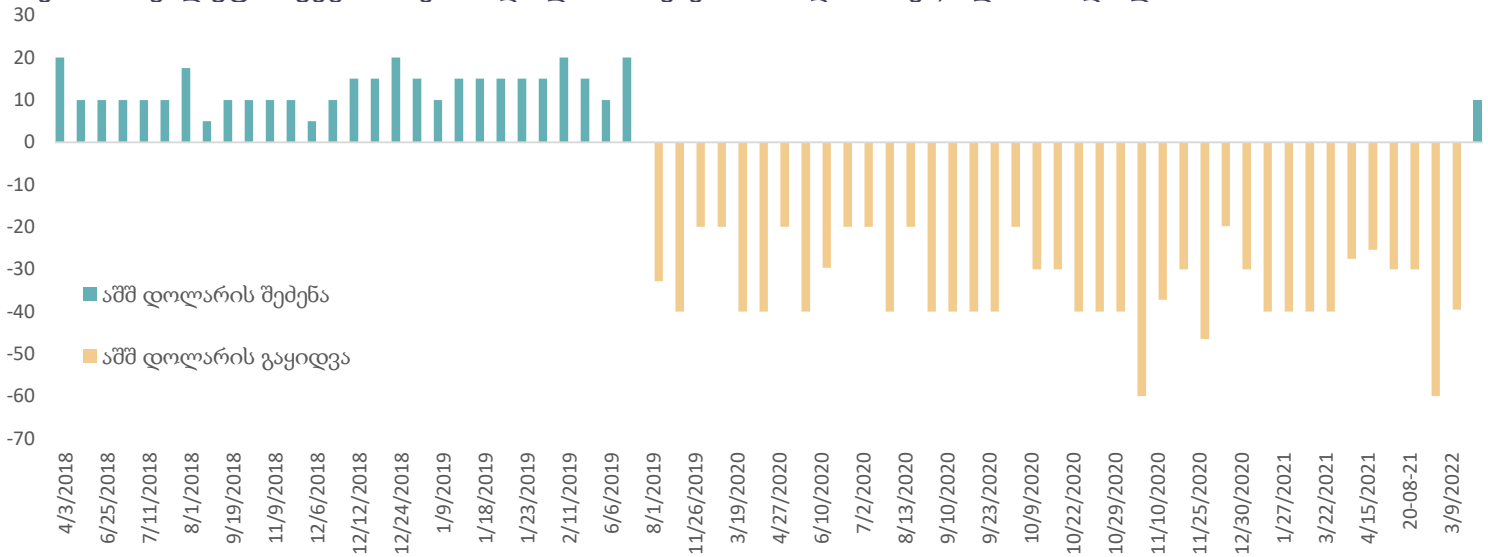
- მთლიანი დეპოზიტების ზრდა 2022 წლის 1 ივნისის 2021 წლის შესაბამის პერიოდთან შედარებით 11.9 პროცენტს შეადგენს.
- ეროვნული ვალუტით დენომინირებული დეპოზიტების წლიური ზრდა გაუტოლდა 13.3 პროცენტს, ხოლო უცხოური ვალუტით დენომინირებული დეპოზიტების წლიური ზრდა იმავე პერიოდში 11.0 პროცენტს შეადგენს.
- ფიზიკური პირების დეპოზიტების ზრდამ 7.5 პროცენტი შეადგინა, ხოლო იურიდიული პირების დეპოზიტების წლიურ ზრდაში კლება გრძელდება და მისი მნიშვნელობა -3.5 პროცენტს გაუტოლდა.
- მიმდინარე ანგარიშების წლიურმა ზრდამ 2022 წლის მაისის დასაწყისში შეადგინა 38.6 პროცენტი.
- ვადიანი დეპოზიტების ნაშთების წლიური ზრდა -4.7 პროცენტს გაუტოლდა.
- მოთხოვნამდე დეპოზიტების ზრდამ შეადგინა 16.3 პროცენტი.

# საქართველოს ეროვნულმა ბანკმა მონეტარული პოლიტიკის განაკვეთი 11 პროცენტზე დატოვა

## ინფლაცია და მონეტარული პოლიტიკის განაკვეთი



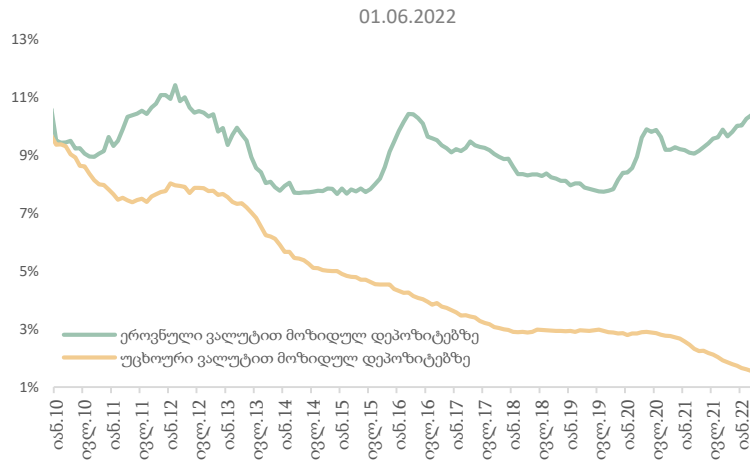
## სებ-ის სავალუტო აუქციონზე აშშ დოლარით ვაჭრობის დინამიკა, მლნ აშშ დოლარი



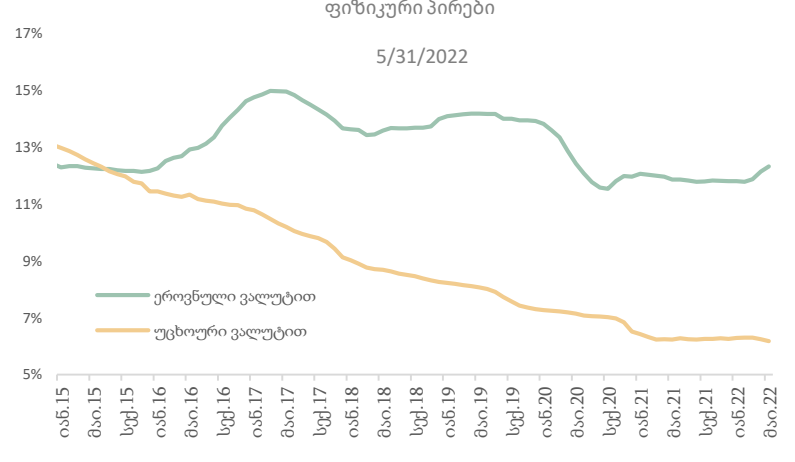
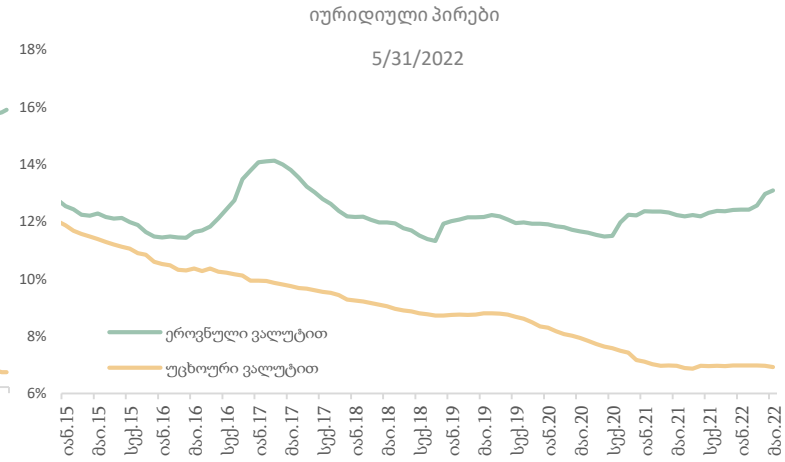
- საქართველოს ეროვნული ბანკის მონეტარული პოლიტიკის კომიტეტმა 2022 წლის 22 ივნისს რეფინანსირების განაკვეთი უცვლელად 11.0 პროცენტზე დატოვა.
- სებ-ის თანახმად, უკრაინის მიმართ აგრესიის საპასუხოდ რუსეთისთვის დაწესებულმა სანქციებმა და მიწოდების შეფერხებამ, ასევე ომის გამო უკრაინიდან ექსპორტის მკვეთრმა შეზღუდვამ, მსოფლიო ბაზრებზე საკვები პროდუქტები, ნედლეული და ენერგორესურსები მნიშვნელოვნად გააძვირა. ამასთან ერთად, რუსეთიდან, ბელარუსიდან და უკრაინიდან გაზრდილმა ხანგრძლივადიანმა ვიზიტებმა ადგილობრივ ბაზარზე ბინის ქირა მკვეთრად და მყისიერად გაზარდა, რასაც მნიშვნელოვანი გავლენა ჰქონდა როგორც ჯამურ (0.6 პროცენტული პუნქტი), ასევე საბაზო ინფლაციაზე (1.1 პროცენტული პუნქტი).
- ეროვნული ბანკის მიხედვით, მოსალოდნელია, რომ, სხვა თანაბარ პირობებში, ინფლაცია წლის განმავლობაში მიზნობრივ მაჩვენებელზე მაღლა შენარჩუნდება, თუმცა, საგარეო ფაქტორების მილევის შედეგად და გამკაცრებული მონეტარული პოლიტიკის პირობებში, მას შემცირების მიმართულება ექნება.
- მონეტარული პოლიტიკის შემდეგი სხდომა 2022 წლის 3 აგვისტოს ჩატარდება.



საპროცენტო განაკვეთები დეპოზიტებზე



საპროცენტო განაკვეთები გაცემულ, უძრავი ქონებით უზრუნველყოფილ სესხებზე



- 2022 წლის 1 ივნისის მდგომარეობით უცხოური ვალუტით განთავსებულ დეპოზიტებზე საპროცენტო განაკვეთმა 1.5 პროცენტი შეადგინა, ხოლო ეროვნული ვალუტით - 10.6 პროცენტს.
- იურიდიული პირების მიერ ეროვნულ ვალუტაში განთავსებულ დეპოზიტებზე საშუალო შეწონილი საპროცენტო განაკვეთი 10.9 პროცენტს გაუტოლდა, ხოლო უცხოური ვალუტით - 1.6 პროცენტს.
- ფიზიკური პირების დეპოზიტებზე საშუალო წლიური საპროცენტო განაკვეთები უცხოური ვალუტით განთავსებულ დეპოზიტებზე 1.5 პროცენტს, ხოლო ეროვნული ვალუტით - 10.6 პროცენტს შეადგენს.
- საშუალო წლიური შეწონილი საპროცენტო განაკვეთი მოკლევადიან სამომხმარებლო სესხებზე 16.4 პროცენტს გაუტოლდა (ეროვნული ვალუტით - 19.7 პროცენტი, ხოლო უცხოური ვალუტით - 6.3 პროცენტს).
- საშუალო წლიური შეწონილი საპროცენტო განაკვეთი გრძელვადიან სამომხმარებლო სესხებზე 16.8 პროცენტს გაუტოლდა (ეროვნული ვალუტით - 18.1 პროცენტი, ხოლო უცხოური ვალუტით - 6.4 პროცენტს).
- იურიდიულ პირებზე გაცემულ, ეროვნულ ვალუტაში დენომინირებულ იპოთეკურ სესხებზე საპროცენტო განაკვეთი 2022 წლის აპრილის ბოლოს 14.1 პროცენტს შეადგენდა, ხოლო უცხოურ ვალუტით - 6.9 პროცენტს. ფიზიკურ პირებზე ეროვნულ ვალუტაში გაცემულ სესხებზე საპროცენტო განაკვეთმა 13.3 პროცენტი შეადგინა, ხოლო უცხოურ ვალუტაში - 5.7 პროცენტი.

წყარო: სეზ

# საინფორმაციო ფურცელი

პუბლიკაცია მომზადებულია საქართველოს ფინანსთა სამინისტროს მაკროეკონომიკური ანალიზისა და ფისკალური პოლიტიკის დაგეგმვის დეპარტამენტის მიერ. პუბლიკაციაში მოცემული ინფორმაცია და აზრები წარმოადგენს ავტორების - მაკროეკონომიკური ანალიზისა და ფისკალური პოლიტიკის დაგეგმვის დეპარტამენტის ეკონომიკური გუნდის აზრებს და არ წარმოადგენს საქართველოს ფინანსთა სამინისტროს ოფიციალურ პოზიციას. პუბლიკაციაში მოყვანილი ანალიტიკური ინფორმაცია ემსახურება საინფორმაციო მიზნებს და მოპოვებულია საჯარო წყაროებიდან. ანგარიშში მოცემული პროგნოზები და გაანგარიშებები არ უნდა იყოს მიღებული როგორც დაპირება, მინიშნება და გარანტია.

საქართველო, თბილისი 0105, გორგასლის ქუჩა N16

ცხელი ხაზი: (995 32) 2 261 407

ელ. ფოსტა: [info@mof.ge](mailto:info@mof.ge); [www.mof.ge](http://www.mof.ge)



საქართველოს ფინანსთა  
სამინისტრო